



Comité de Pilotage Natura 2000

« Montagnes des Aldudes »

« Vallée de la Nive des Aldudes, Col de Lindux »

29.01.2020 - Urepel

Ordre du jour

I. Bilan de l'animation du site Montagnes des Aldudes

1. Rappel de la démarche
2. Bilan de l'animation 2019 et Perspectives 2020

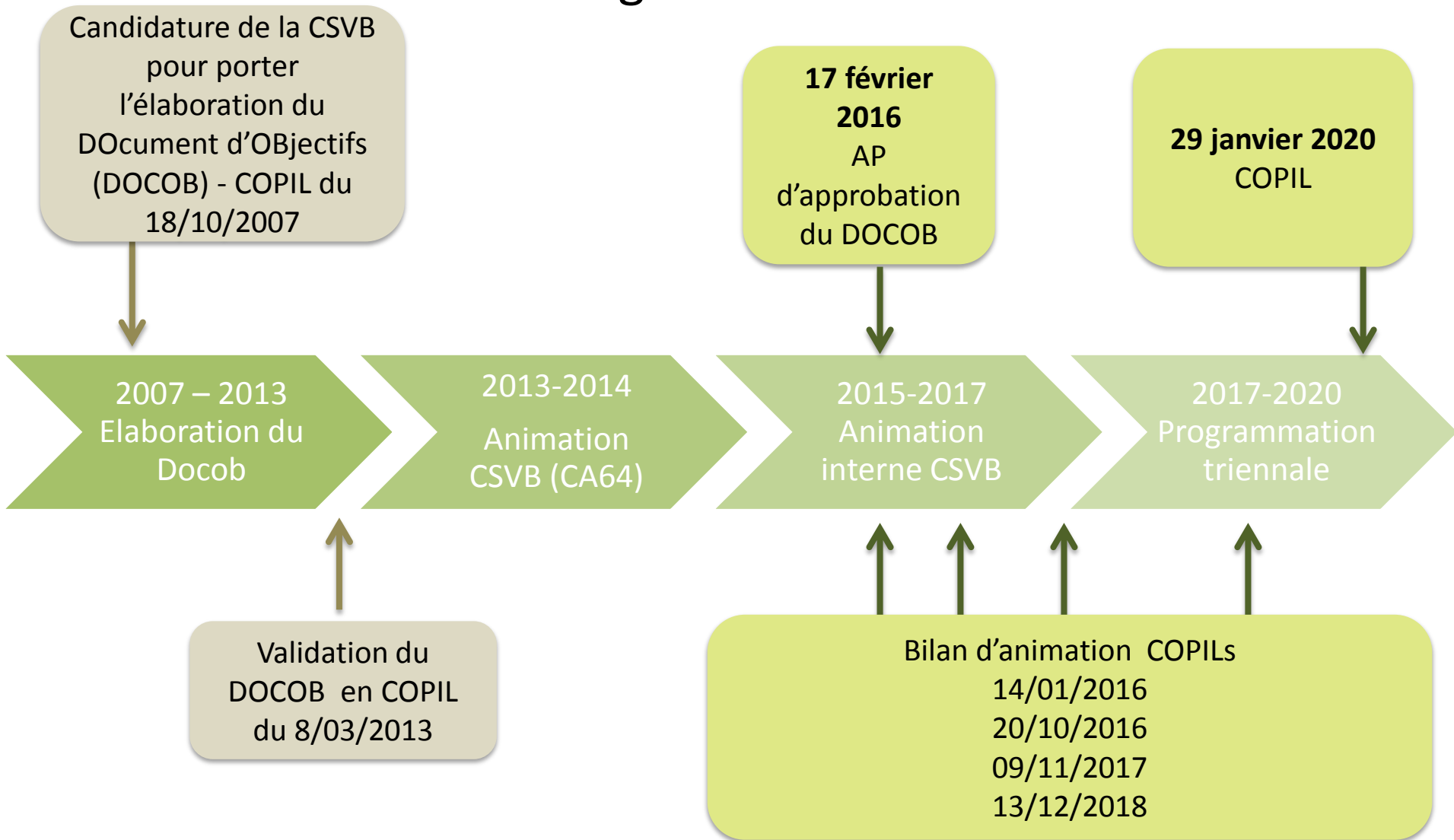
II. Lancement de la démarche d'élaboration du Docob du site « Vallée de la Nive des Aldudes, Col de Lindux »

III. Portage de ces démarches d'animation et d'élaboration

IV. Questions diverses

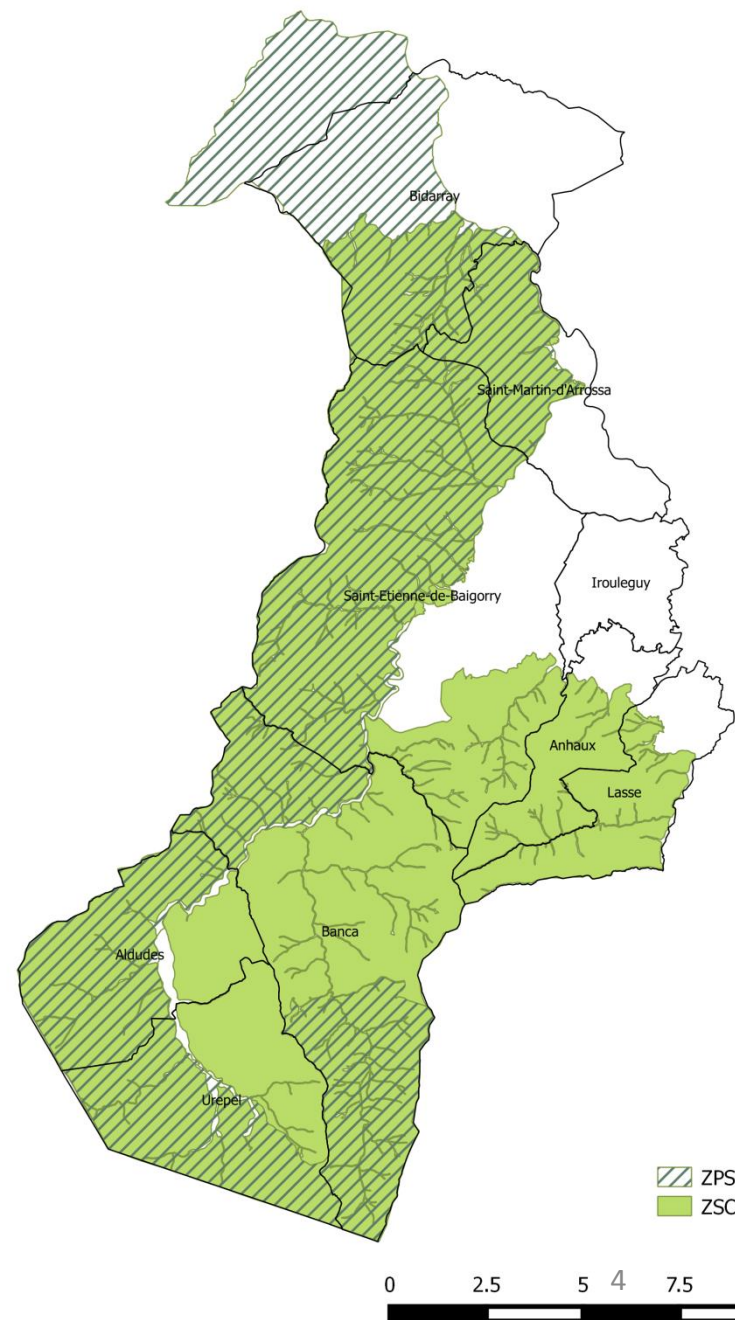
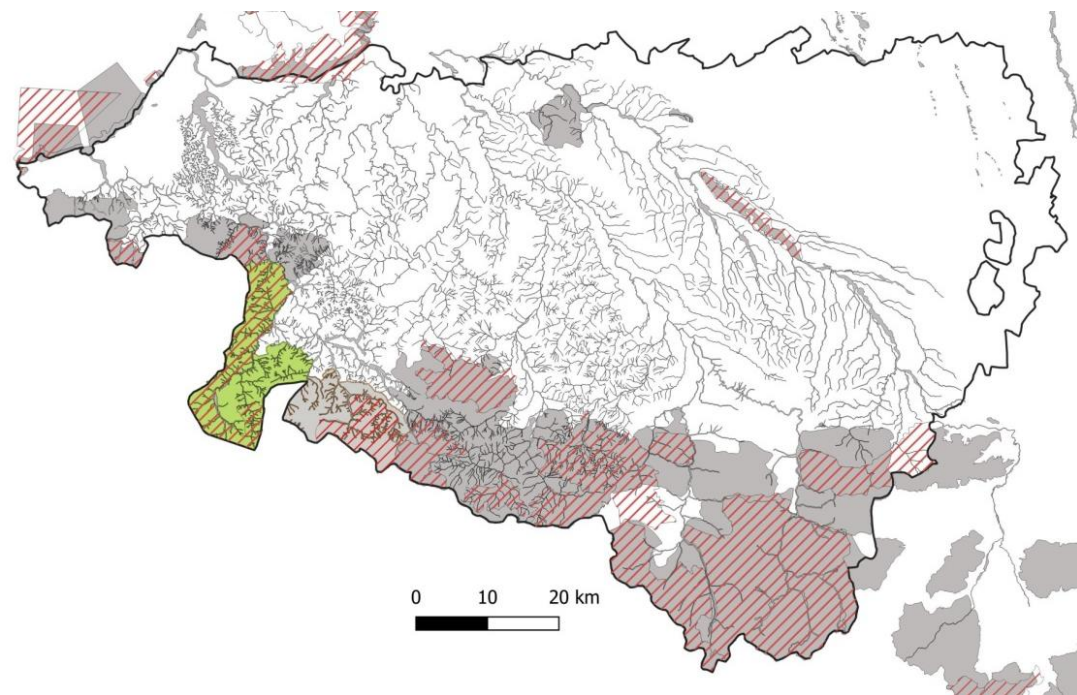


Historique de la démarche sur le site « Montagne des Aldudes »



Le site Natura 2000 Montagnes des Aldudes

- 18 673 ha
- 8 communes



Les habitats et espèces d'Intérêt Communautaire

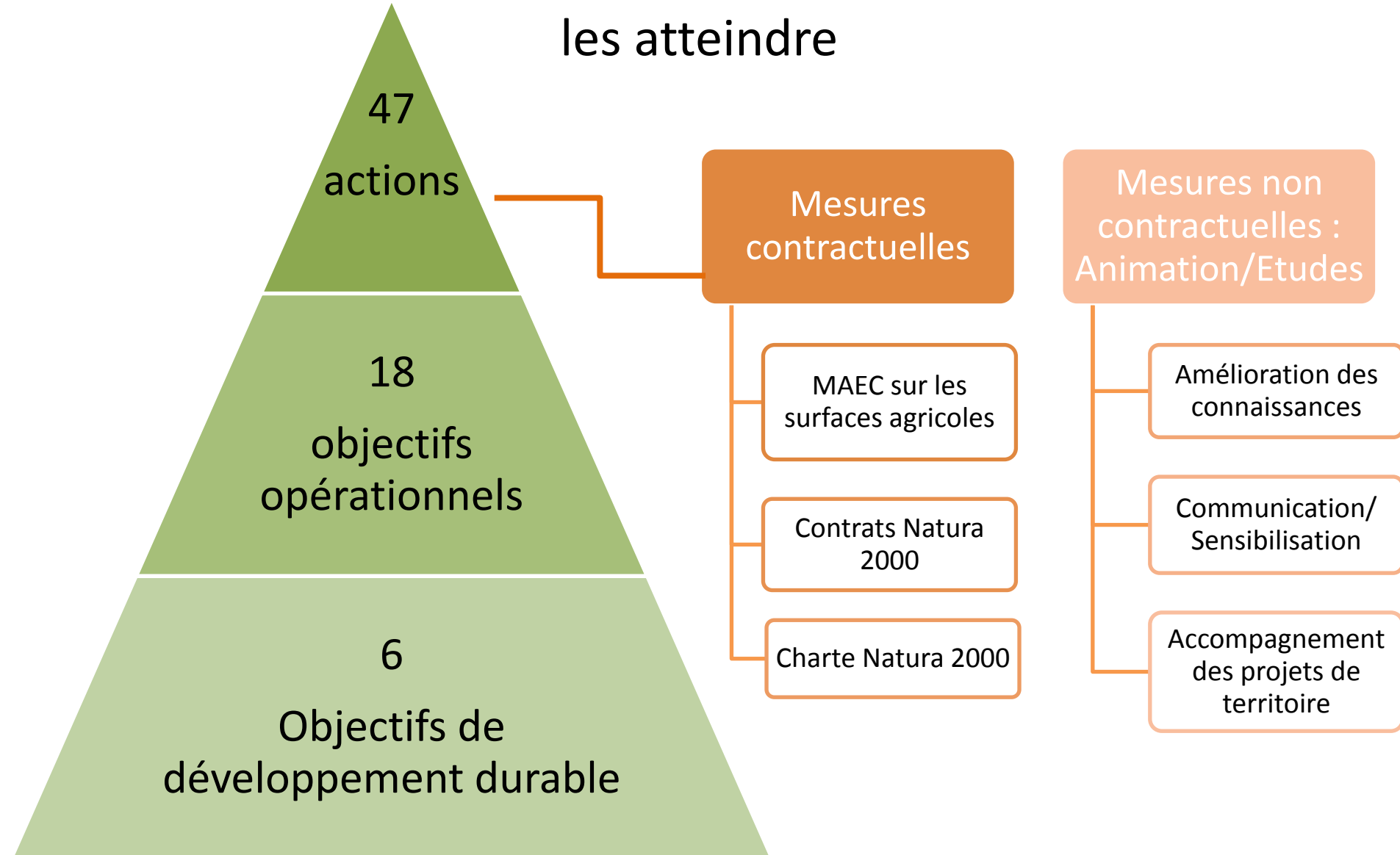
- **24 Habitats** d'Intérêt Communautaire dont :
 - Pelouses calcaires et acides
 - Landes sèches et humides
 - Habitats forestiers (Chênaies et Hêtraies)
 - Prairies mésophiles
- **9 espèces** d'Intérêt Communautaire
 - 4 espèces de chauves-souris
 - 4 insectes saproxyliques
 - 1 plante: la soldanelle velue



Rappel objectifs du DOCOB...

- Maintenir la **mosaïque de milieux** par une gestion agro-pastorale équilibrée limitant notamment la déprise
- Maintenir une gestion raisonnée et multifonctionnelle de la **forêt**
- Maintenir et restaurer les **régimes hydriques des sources** et favoriser la mosaïque d'habitats humides en adaptant les projets d'aménagements
- Favoriser une gestion concertée des activités existantes compatibles avec les enjeux de conservation des **espèces de la DO**
- **Sensibiliser** et **Informer** les acteurs locaux et les visiteurs à la conservation des habitats et espèces
- **Améliorer les connaissances** sur les espèces et habitats à enjeux et sur les interactions avec les activités socio-économiques

... et des outils à mettre en œuvre pour les atteindre



Feuille de route 2019

Concours Prairies
Fleuries

Projet TVB

Chantier
Nature

Campagne MAEC 2019

Suivi placettes
équarrissage

Jeu scolaire
Film sur le site N2000

Mise à jour fiches action
en fonction des résultats
de l'étude habitats

Janvier-Juin

Juillet-Septembre

Octobre- Décembre

Guide flore
Lettre info

Animations
scolaires et usagers

Rédaction de la
charte

Accompagnement
CLE

Accompagnement des projets de territoire.
Projet antiparasitaires

Suivi des études et du stage sur les
milieux forestiers

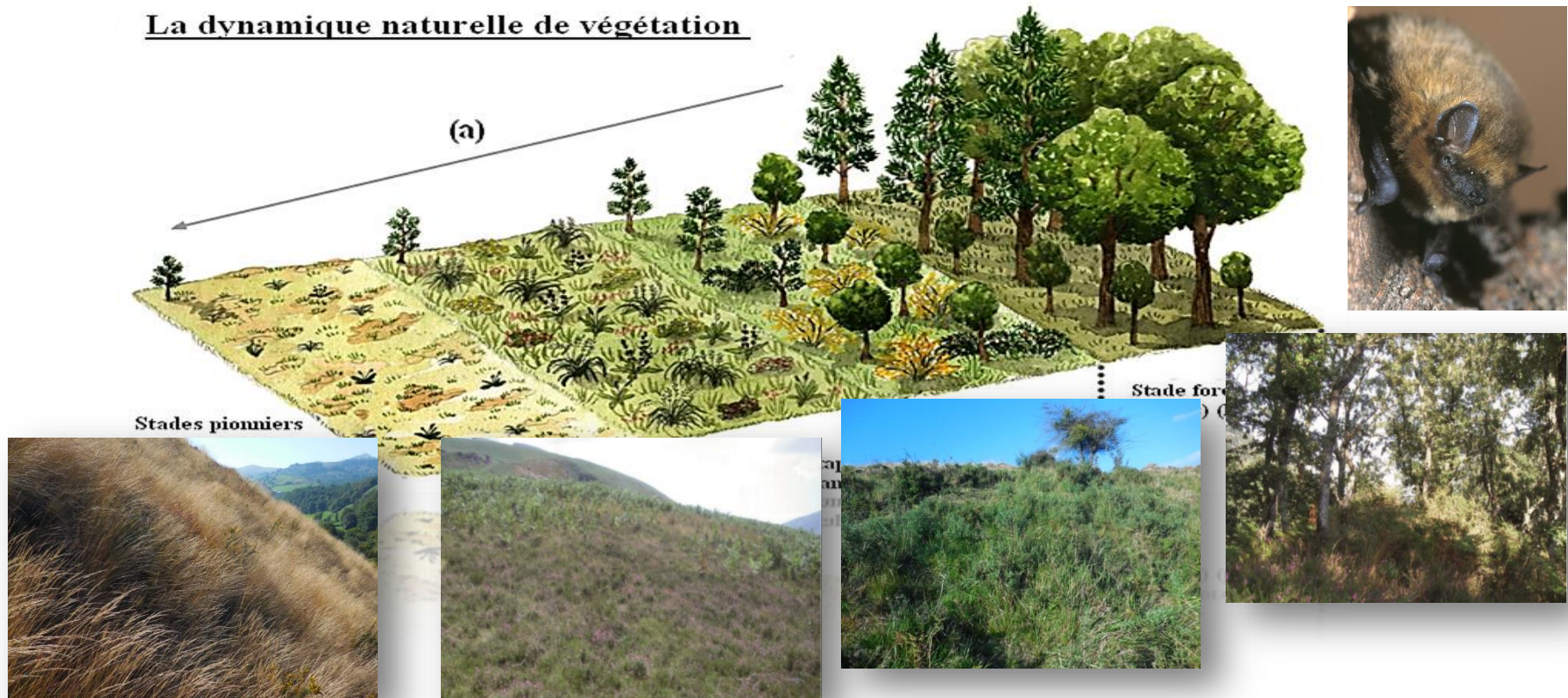


Bilan global et perspectives 2020 selon les objectifs du DOCOB



Objectif 1: Maintenir la mosaïque de milieux

La dynamique naturelle de végétation



PA 1-1 Maintenir et améliorer l'état de conservation des habitats agro-pastoraux en organisant une **meilleure répartition des troupeaux**

PA1-2 Maintenir l'**ouverture des milieux** et améliorer leur état de conservation par des pratiques d'entretien adaptées et **complémentaires au pâturage**

PA 3 Restaurer les **milieux d'intérêt communautaire** embroussaillés

Objectif 1: Maintenir la mosaïque de milieux



- **MAEC** : Gestion pastorale extensive des landes et des pelouses. Fauche de la fougère, Pâturage et gyrobroyage, Pâturage et écobuage. Ouverture de milieux fortement embroussaillés.

- **Accompagnement des démarches et projets de territoire**

Gestion des estives : Intégration des enjeux du Docob et du travail d'évolution de la végétation depuis 1950 à aujourd'hui comme outils d'aide à la gestion par la CSVB dans ses projets d'aménagement pastoraux.

Validation des plans de gestion des dossiers d'aides au gardiennage : 31 dossiers en 2019 - concertation en amont du dépôt depuis 2019

Objectif 1: Maintenir la mosaïque de milieux



• 2018 et 2019 : Réponse à l'appel à projet Trame verte et bleue de la Région

Enjeu triple :

améliorer la continuité écologique de la trame forestière à l'échelle du site Natura 2000, la mosaïque d'habitats en faveur des chauves souris et l'usage pastoral des estives

- **Zones** : 4 estives très ouvertes : Oilandoi versant est ; Adarza ; Munhoa secteur nord et Munhoa secteur est.
- **Février/ mars 2020**: mettre en place 3 îlots de plantation par estive. Porté par la CSVB en partenariat avec les éleveurs transhumants. Participation des Blongios, du CPIE et des ikastola de Baigorri et d'Ascarat.



PAYS BASQUE



Coût total des projets : 16 465€
Subvention Région : 9 879€
Autofinancement CSVB : 6 586€



Objectif 1: Maintenir la mosaïque de milieux



PA 4 Conserver la **qualité des milieux prairiaux** en lien avec les pratiques existantes

Habitats et espèces concernés : Prairies maigres de fauche, le grand rhinolophe, le petit rhinolophe, le rhinolophe euryale

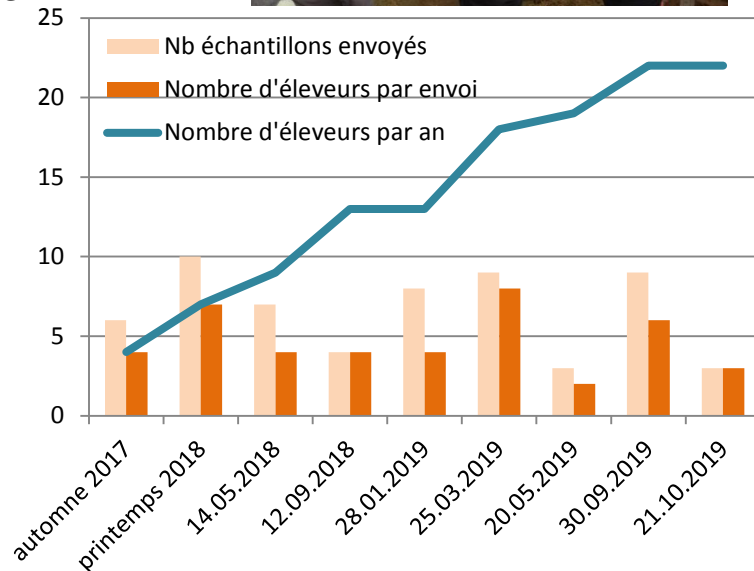
- **MAEC:** Maintien de la richesse floristique d'une prairie naturelle
- **Projet sur l'amélioration de l'utilisation des produits antiparasitaires**

23 éleveurs ont participé depuis 2017 dans la vallée

33 échantillons coproscopiques envoyés en 2019 par 18 éleveurs

1 formation avec Catherine Roffet à Baigorri .

Création **groupe éleveurs** réuni fin décembre pour échanger sur les pratiques



Start

Projet sur la prévention contre les attaques de Cirphis : territoire d'expérimentation / relai



Objectif 1: Maintenir la mosaïque de milieux

PA 4 Conserver la **qualité des milieux prairiaux** en lien avec les pratiques existantes

Co-organisation du concours Prairies Fleuries avec les animateurs des sites Natura 2000 adjacents

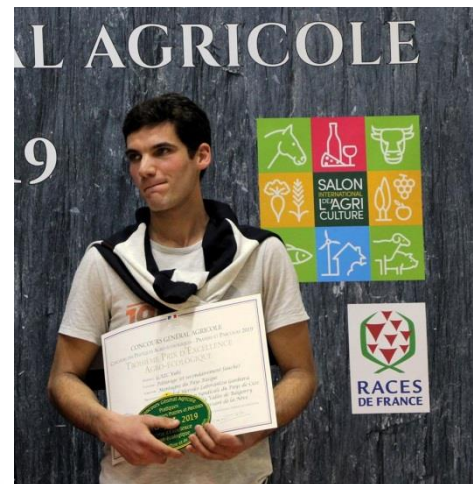
Récompense les bonnes pratiques agropastorales
Jury de spécialistes en agronomie, paysage, botanique

Edition 2018 : 3^e prix remporté au niveau national par le gagnant local GAEC Xuhi – remise de prix au salon de l'agriculture à Paris

Edition 2019 : **Concours élargi au site du Saison**

Un agriculteur de Saint-Pierre d'Irube remporte le premier prix local avec une prairie de fauche remarquable et remarquable par le jury. Il représentera le territoire au salon de l'agriculture en 2020.

Edition d'un guide des espèces caractéristiques des habitats agropastoraux des sites Natura 2000 de la montagne basque

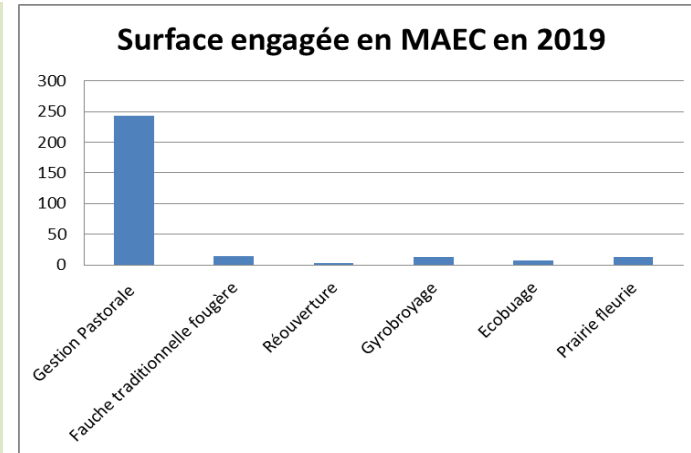


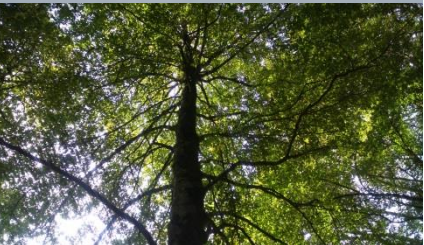
Objectif 1: Maintenir la mosaïque de milieux

- Focus sur les engagements en MAEC en 2019

En quelques chiffres...

- 6 MAEC ouvertes et contractualisées en 2019
- 2 éleveurs et 1 gestionnaire d'estive engagés
- 293,63 ha engagés dont 268.62 ha en terrain collectif et 25.01 ha par les individuels.
- 2 602 ha engagés depuis 2013 soit 13,9% du site N2000 et 21% de la surface agricole du site Natura 2000 contre 7% de la SAU régionale

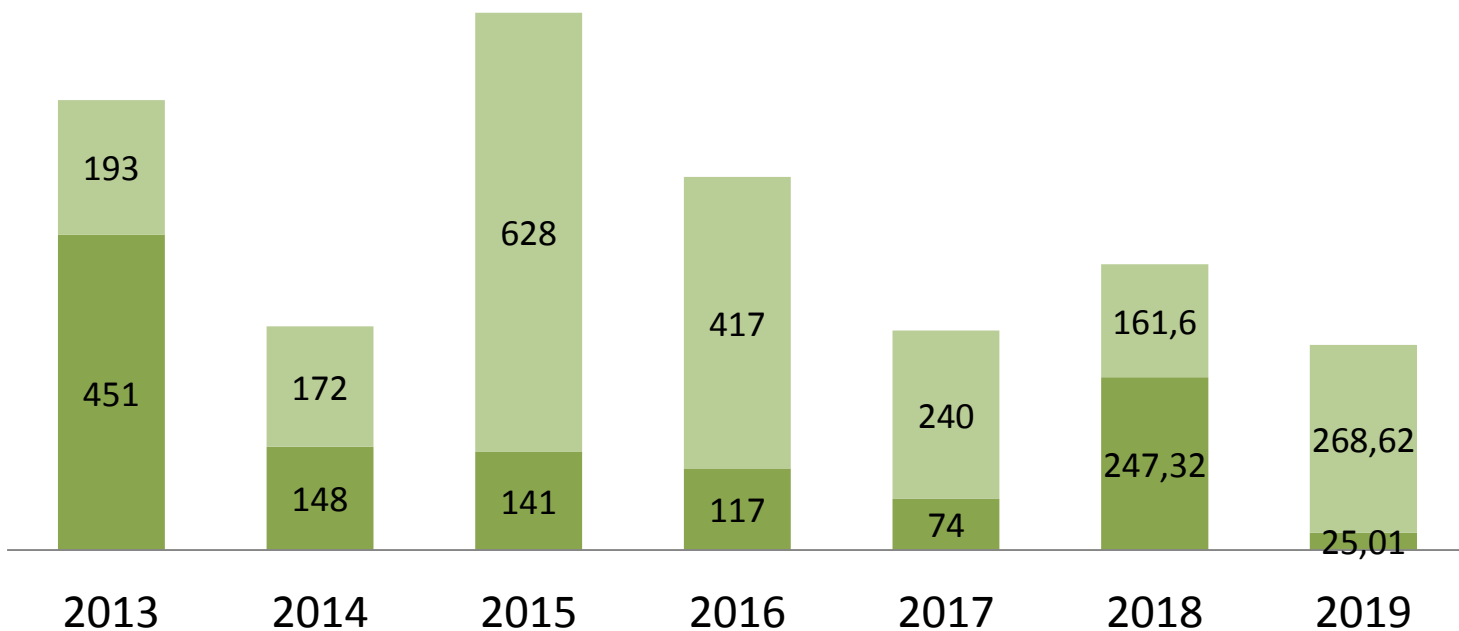




Nombre d'ha du Territoire engagés en MAE selon les années

Evolution des surfaces engagées depuis 2013

■ Individuel ■ Collectif



Enveloppes

533 708 €

49 887 €

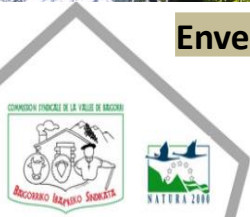
345 000 €

254 000 €

128 070 €

218 038 €

117 349 €



2020, première année de transition vers la nouvelle PAC

Programme de 2020 identique à 2019

Cas particulier des contrats de 2015 ->prolongement d'1 an

8 nouvelles demandes d'éleveurs pour faire les diagnostics MAEC

MAEC 2020	Montant (€/ha/an)	Prévisionnel
Gestion pastorale extensive des landes et pelouses	75.44€	150 ha
Fauche traditionnelle de la fougère	95.42€	15 ha
Maintien du milieu ouvert par gyrobroyage et pâturage	113.61€	15 ha
Maintien du milieu ouvert par pâturage et écobuage	112.40€	15 ha
Maintien de la richesse floristique des prairies naturelles	66.01€	25 ha
Réouverture de milieux fortement embroussaillés	171.24€	5 ha

Perspectives nouvelle programmation PAC

Travail entre animateurs N2000 et avec le COM pour maintenir les MAEC localisées. Prise en compte des notions de pente.

Objectif 2: Gestion raisonnée et multifonctionnelle de la forêt

- F2** : Maintenir et améliorer l'état de conservation de la hêtraie

Concertation avec la CSVB et le technicien forestier de l'ONF sur les actions menées sur le territoire : montage et **dépôt d'un contrat Natura 2000 par la CSVB** pour favoriser la **régénération de la hêtraie en zones de lisières.**

Durée : 2019-2024. Début des travaux en février 2020.

Vocation expérimentale



Coût total du projet : 7 279 €
Subvention FEADER : 3 391 €
Subvention de l'Etat : 1 728 €
Autofinancement CSVB : 2 160 €



Objectif 2: Gestion raisonnée et multifonctionnelle de la forêt

- **F3** : Favoriser le rôle d'habitat d'espèce des forêts



Visite de stations connues de **Soldanelle velue** en compagnie de l'animatrice de la Nive, de l'agent ONF et du CBNPMP.

Espèce endémique du Pays Basque et des monts cantabriques. Classée Vulnérable. 22 stations versant français.

Objectifs : connaître l'espèce et ses conditions de vie. Comprendre les éventuelles interactions avec les usages socio-économique -> importance des crues/travaux forestiers/fréquentation par le public



2020-2021 : Visiter les autres stations connues

- **F1** : Définition d'un protocole expérimental pour la gestion des chênaies pionnières (chênes tauzins)



Stage de 2,5 mois réalisé par Angel Biotteau (BTS GPN) : bibliographie, élaboration d'une fiche terrain et suivi terrain des secteurs à chêne Tauzin.

2020-2021 : Analyse des données, cartographie et propositions de gestion

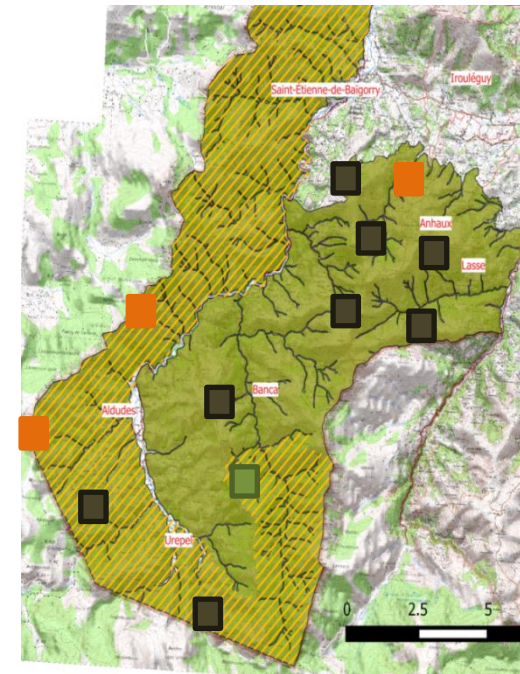


Objectif 4: Gestion concertée et conservation des espèces de la directive oiseaux

O : Favoriser une gestion concertée des activités existantes compatibles avec les enjeux de conservation des espèces de la directive oiseaux

-> Travail sur les placettes d'équarrissage
Réponse positive à **3 nouvelles demandes** des éleveurs après visite des emplacements et obtention d'une aide de l'Etat.

Travaux prévus courant 2020.



Objectif 4: Gestion concertée et conservation des espèces de la directive oiseaux



O : Favoriser une gestion concertée des activités existantes compatibles avec les enjeux de conservation des espèces de la directive oiseaux

-> **Suivi qualitatif et quantitatif des 8 placettes et de la population de Vautour fauve (CSVB, Saiak, OFB - PNA Vautour Fauve et activités d'élevage)**

-> **Travail sur l'intégration des enjeux Vautours dans les projets locaux - En lien avec les services de l'Etat (DREAL/DDTM) et Saiak**

Ex : Zones de nidification du Percnoptère



Bushnell CameraName 79°F26°C 07-15-2019 11:41:42

SAIAK



Objectif 5: Sensibiliser et informer

- **S1** : Réalisation de supports de communication vers le grand public
- **S3** : Tendre vers l'appropriation du **DOCOB** par les acteurs locaux
- Sortie du **guide des espèces caractéristiques des habitats agropastoraux des sites Natura 2000 de la montagne basque**
- **Lettre d'info Natura 2000** en cours de réalisation
- **Page Web** sur le site de la fédération des Commissions syndicales
- Création du **jeu de carte** sur le site Natura 2000 à destination des écoles



2020-2023 : Création d'une vidéo sur le site Natura 2000 et de bâches d'exposition



- **S2** : Organiser des journées de sensibilisation et de découverte

- Organisation du **concours Prairies Fleuries**
- Mise en place de **sorties pédagogiques**



Lycée Errecart Saint Palais: interventions BTS ACSE et GPN et organisation journée découverte avec chantier fauche de fougère aux côtés des éleveurs du territoire

Chalet d'Iraty, stand lors de l'évènement « Iraty dévoile ses merveilles » et animation « nuit de la chauve souris » avec le CEN Aquitaine



2020-2023 : Proposition d'animation aux écoles de la Vallée autour du jeu
2020 : Chantier Nature Plantation
2021-2023 : Construction d'un jeu de piste avec le CPIE

Start

Objectif 6: Améliorer les connaissances sur les habitats et espèces d'intérêt communautaire



- **C3:** Suivre l'efficacité des mesures de gestion

-> Poursuivre l'application du protocole de **suivi des MAEC créé en 2017**

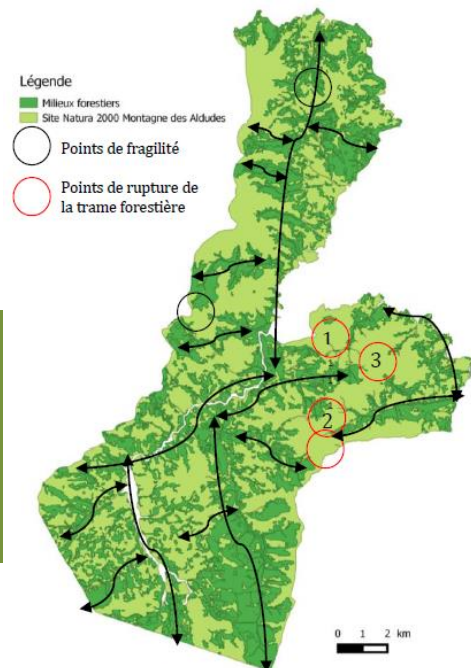
- **C2:** Améliorer la connaissance des espèces d'intérêt communautaire



-> Participation ou suivi des études qui seront menées à bien par les partenaires :

-Etude de l'utilisation des éléments de la **trame paysagère** par les **Rhinolophes pour leur déplacement**

-Etude de l'utilisation des **placettes d'équarrissage** par les vautours



2020-2022 : Suivi de la démarche d'élaboration du Docob Vallée de la Nive des Aldudes, col de Lindux
2020-2023 : Amélioration de la connaissance des insectes saproxyliques des sites Natura 2000 de la Montagne Basque



Objectif 6: Améliorer les connaissances sur les habitats et espèces d'intérêt communautaire

- **C1:** Améliorer la connaissance des habitats d'intérêt communautaire
- Réponse à l'AP d'approbation 2016 -> Reprise de la cartographie de certains habitats

ONF prestataire retenu par la DDTM pour ce travail sur 2017-2020

Intervention de Christophe Chauliac sur l'avancée de l'étude, les particularités observées et les dernières perspectives

Start

2020 : Janvier- avril : Intégration des résultats de l'étude dans le Docob sous forme de fiches habitats.

Travail avec les acteurs locaux pour compléter le plan d'action

2021 : Validation des modifications en Copil

Mise en réseau avec les autres animateurs Natura 2000



- Séminaires du réseau Natura 2000 régional
- Projets portés par (ou à l'échelle de) plusieurs sites en réseau : Concours prairies fleuries, guide floristique, projet antiparasitaire, enquête MAEC

Suivi des projets du territoire

- Accompagnement des porteurs de projets dans les évaluations des incidences : 2 projets en 2019
- Suivi de la démarche d'élaboration du Docob oiseau
- Participation aux Commissions Locales d'Ecobuage
- Projet PNR Montagne Basque, Poctefa Kintoan Barna, Life Oreka Mendian, LEADER des AFP d'Arrosa, Bidarray et Macaye

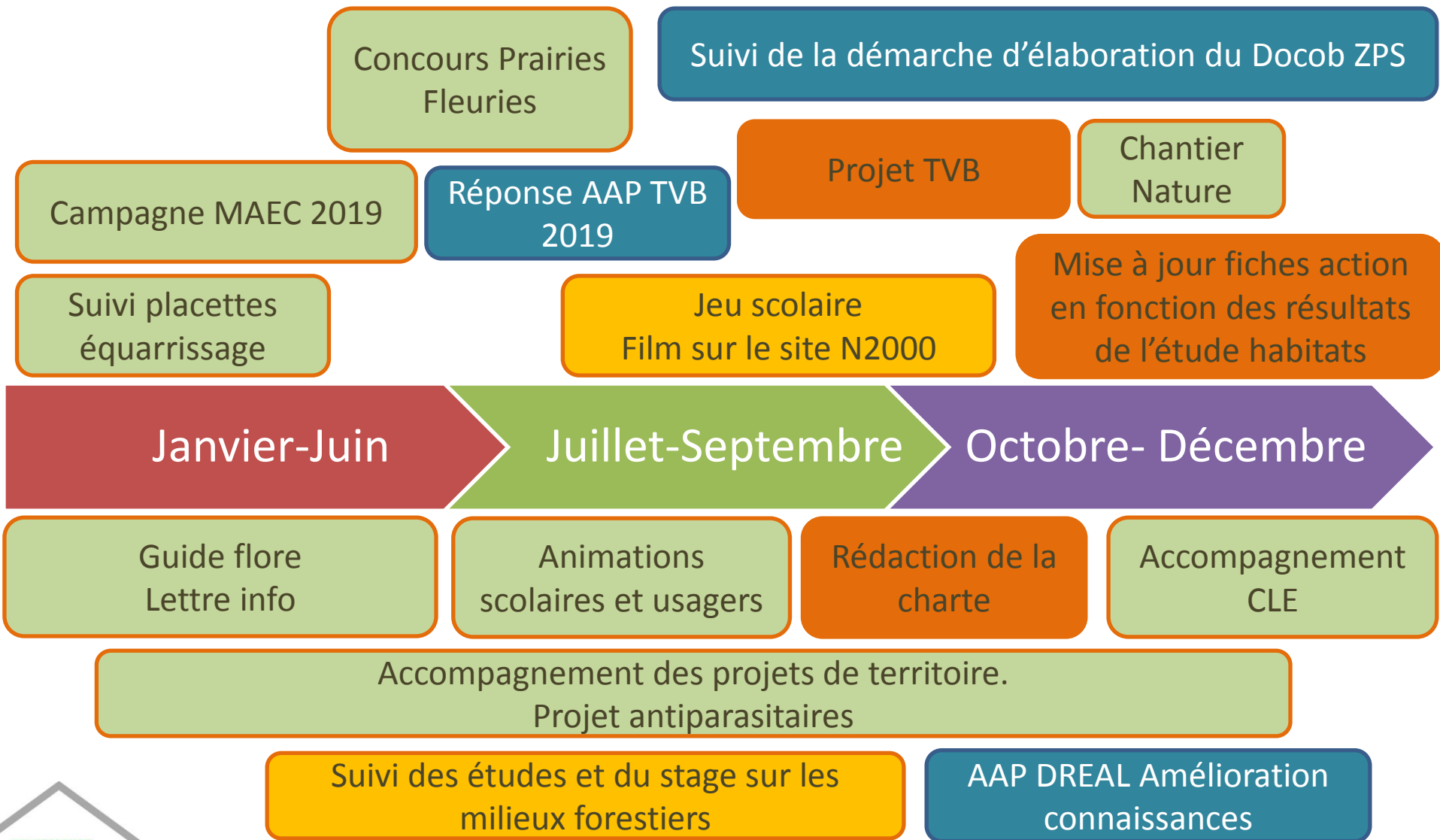


Perspectives :
concertation/échanges d'exp avec les sites Natura 2000 d'Hegoalde et avec les animateurs du 65.

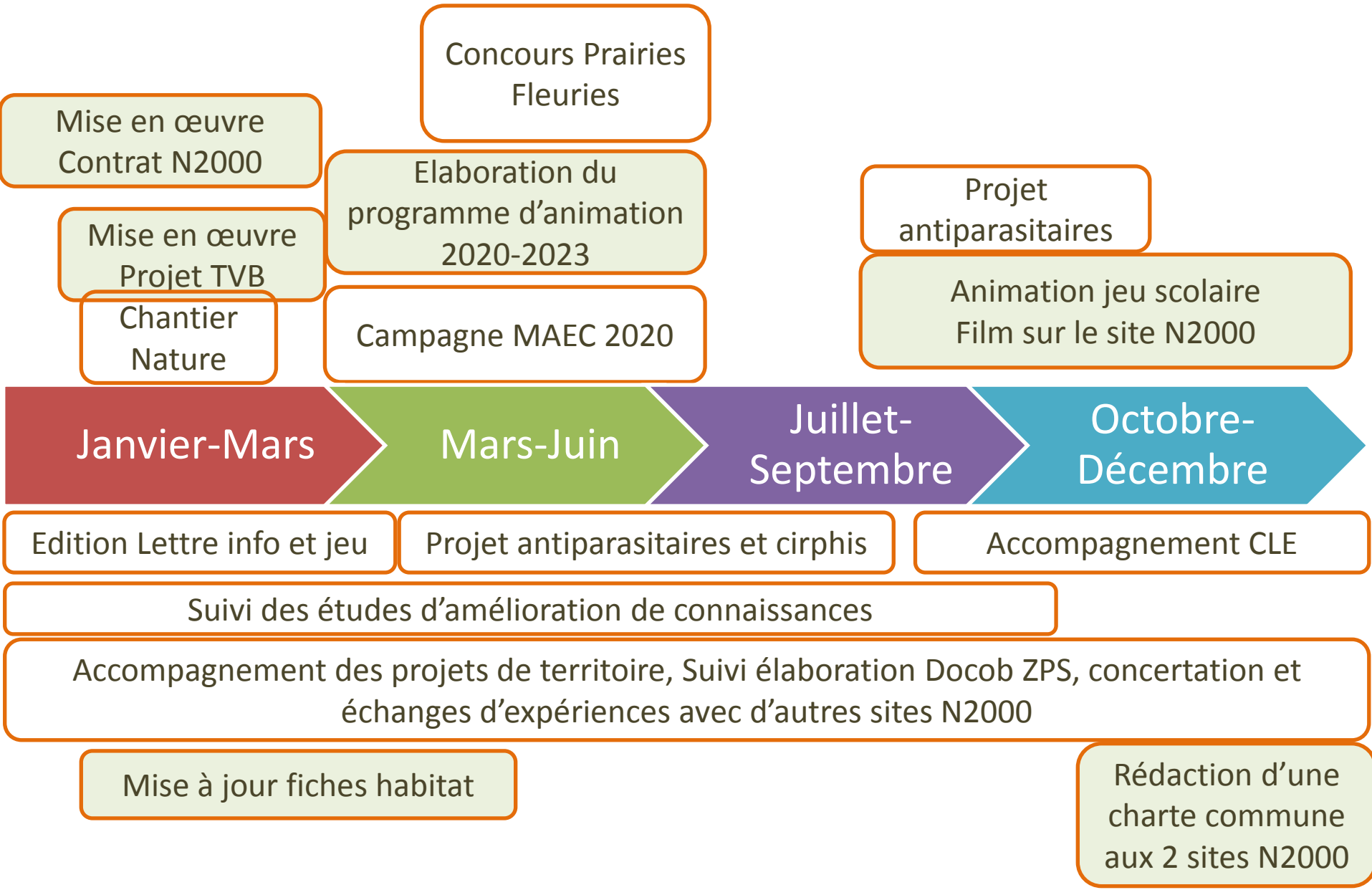
Start



Feuille de route 2019



Feuille de route 2020



Ordre du jour

I. Bilan de l'animation du site Montagnes des Aldudes

1. Rappel de la démarche
2. Bilan de l'animation 2019 et Perspectives 2020
3. Présentation de la reprise de la cartographie des habitats d'intérêt communautaire du site

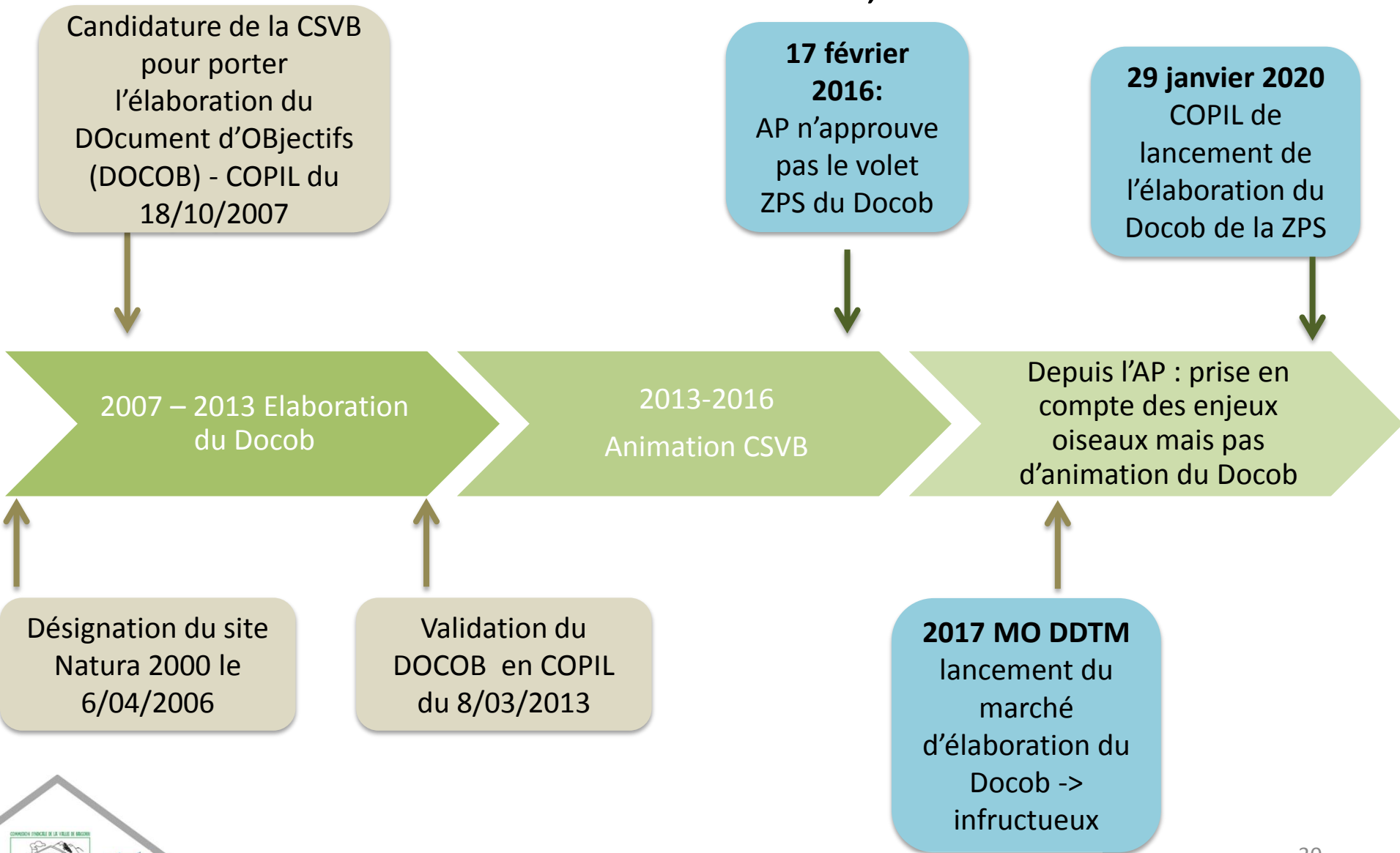
II. Lancement de la démarche d'élaboration du Docob du site « Vallée de la Nive des Aldudes, Col de Lindux »

III. Portage de ces démarches d'animation et d'élaboration

IV. Questions diverses



Historique de la démarche sur le site « Vallée de la Nive des Aldudes, col de Lindux »



Objectif 2020-2022 : Elaboration du Docob « Vallée de la Nive des Aldudes, col de Lindux »

Reprendre le travail d'élaboration déjà porté entre 2010 et 2013 pour répondre aux attentes formulées par le Préfet :

Document Préfet :

« le diagnostic écologique du site « Vallée de la Nive des Aldudes, col de Lindux » n'est pas suffisant pour appréhender l'avifaune présente, les populations, la répartition sur le site et la façon dont l'utilisent les différentes espèces, l'état de conservation et l'enjeu de conservation de chacune de ces espèces. L'état des lieux n'apporte pas les éléments de connaissance nécessaires pour permettre l'approbation du DOCOB de ce site »

-> Etude avifaune permettant **d'approfondir le diagnostic écologique (1 an) : Prestation LPO**

-> **Révision simple du diagnostic socio-économique** jugé à la fois pertinent et complet.

Animation de la démarche auprès des acteurs locaux.

Ecriture du Docob.

Portage interne de la démarche avec embauche d'1 ETP sur 23 mois

Accompagnement fort de la DDTM et DREAL sous forme d'échanges de mail, de participation aux prises de décisions et de rencontres périodiques.

Financement exceptionnel : 100% Feader/Etat



2020-2022 Elaboration du Docob « Vallée de la Nive des Aldudes, col de Lindux »

-> Etude avifaune permettant d'approfondir le diagnostic écologique (1 an) : **Prestation LPO**

-> Révision simple du diagnostic socio-économique jugé à la fois pertinent et complet.
Animation de la démarche auprès des acteurs locaux.

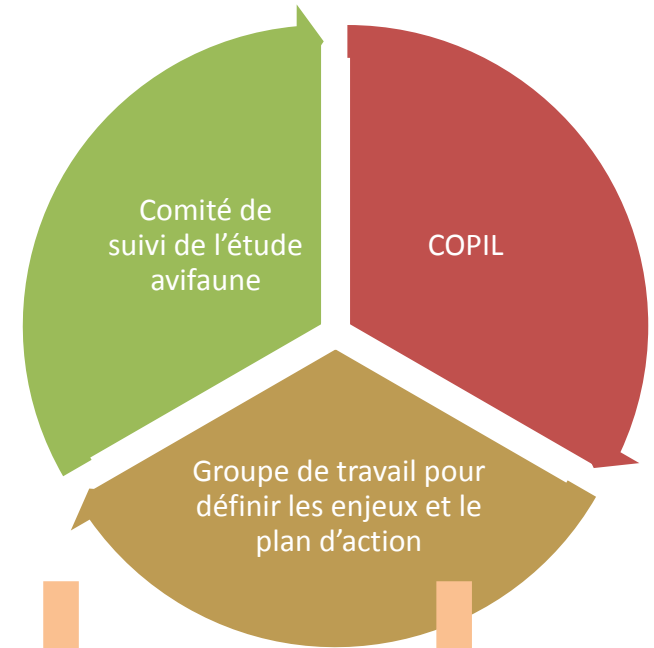
Ecriture du Docob.

Portage interne de la démarche avec embauche d'1 ETP sur 23 mois

Intervention Virginie Couanon LPO Aquitaine

Une démarche ascendante pour permettre au territoire de se donner les objectifs et outils qu'il juge pertinent pour préserver son patrimoine avifaunistique

-> **co-construction**



	2020												2021													
	2020	2021	Fev	Mars	Avr	Mai	Juin	Juil	Aout	Sept	Oct	Nov	Dec	Janv	Fev	Mars	Avr	Mai	Juin	Juil	Aout	Sept	Oct	Nov	Dec	
Copil	7	14																								
Phase préparatoire	56,5	0	■																							
Production des éléments généraux et validation du format du Docob	26,5	0				■																				
Diagnostic écologique (suivi étude et compilation des données)	12	2	■																							
Révision du Diagnostic socio-économique	24,5	0							■																	
Définition des enjeux et des objectifs du site	16	34											■													
Elaboration du plan d'actions	0	50																								
Rédaction des documents finaux et ajustement du périmètre	23	78,5																								
Accompagnement d'actions envers les oiseaux. Mise en cohérence avec la SIC Montagne des Aldudes	20,5	22,5	■																							

Ordre du jour

- I. Bilan de l'animation du site Montagnes des Aldudes
 1. Rappel de la démarche
 2. Bilan de l'animation 2019 et Perspectives 2020
 3. Présentation de la reprise de la cartographie des habitats d'intérêt communautaire du site

- II. Lancement de la démarche d'élaboration du Docob du site « Vallée de la Nive des Aldudes, Col de Lindux »

- III. Portage de ces démarches d'animation et d'élaboration – Intervention DDTM64

- IV. Questions diverses



Ordre du jour

- I. Bilan de l'animation du site Montagnes des Aldudes
 1. Rappel de la démarche
 2. Bilan de l'animation 2019 et Perspectives 2020
 3. Présentation de la reprise de la cartographie des habitats d'intérêt communautaire du site

- II. Lancement de la démarche d'élaboration du Docob du site « Vallée de la Nive des Aldudes, Col de Lindux »

- III. Portage de ces démarches d'animation et d'élaboration – Intervention DDTM64

- IV. Questions diverses



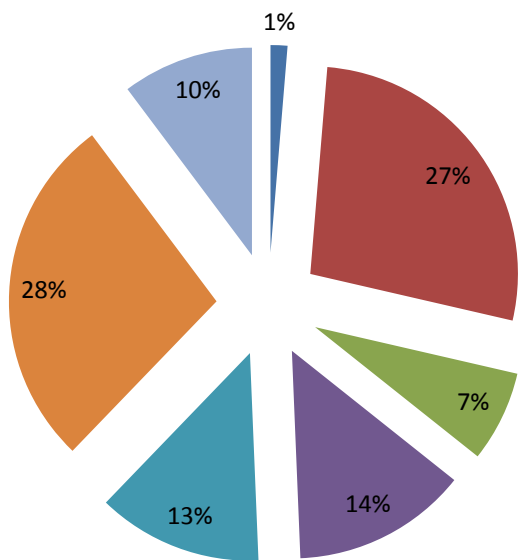
MILESKER !



MERCI ! 37

Bilan quantitatif - temps passé

Temps consacré à chaque objectif de développement durable



- Maintenir et restaurer les régimes hydriques des sources et favoriser la mosaïque d'habitats humides en adaptant les projets d'aménagements : 2,5 j
- Maintenir la mosaïque de milieux par une gestion agro-pastorale équilibrée : 52 j
- Maintenir une gestion raisonnée et multifonctionnelle de la forêt : 9j
- Favoriser une gestion concertée des activités existantes compatibles avec les enjeux de conservation des espèces de la DO : 26j
- Améliorer les connaissances sur les espèces et habitats à enjeux et sur les interactions avec les activités : 24,5j
- Animer et mettre en œuvre le DOCOB : 52,5 j dont 19 j administratifs
- Sensibiliser les acteurs locaux et les visiteurs à la conservation des habitats et espèces en s'appuyant sur les ressources et compétences locales : 19,5 j